

Strategia rozwoju
Wydziału Mechaniczno-Technologicznego
Politechniki Rzeszowskiej
im. Ignacego Łukasiewicza

2021
2028

Rzeszów 2021

Spis treści

1. Słowo wstępne	5
2. Informacje o wydziale	8
2.1. Historia wydziału.....	8
2.2. Jednostki organizacyjne wydziału	11
2.3. Wyzwania rozwojowe oraz rola wydziału.....	12
3. Wartości, misja, wizja i struktura strategii	14
3.1. Wartości.....	14
3.2. Misja.....	14
3.3. Wizja	15
3.4. Strategia.....	16
4. Programy rozwojowe wydziału	18
PR.1. Rozwój kształcenia akademickiego o profilu praktycznym.....	18
PR.2. Rozwój infrastruktury naukowo-badawczej i dydaktycznej	19
PR.3. Rozwój współpracy z otoczeniem.....	20
PR.4. Zrównoważone zarządzanie finansami Wydziału	21
PR.5. Wizerunek Wydziału	22
5. System wdrażania strategii	23
5.1. Struktura organizacyjna i odpowiedzialność	23
5.2. Dokumenty zarządcze.....	26
5.3. Metodyka zarządzania realizacją strategii	26



1. Słowo wstępne

Politechnika Rzeszowska od 1951 roku prowadzi działalność dydaktyczną, naukową i badawczą. Realizowane działania dla regionu, jego gospodarki i przemysłu krajowego przyczyniły się do rozwoju naszej Uczelni. Od 1965 roku Politechnika Rzeszowska jest obecna w Stalowej Woli i współpracuje z przemysłem miasta i jego regionu. Sygnały i potrzeby lokalnego przemysłu, samorządu oraz innych firm i instytucji wspierających, kierowane do Politechniki Rzeszowskiej, stanowiły podstawę do pogłębienia współpracy z przedsiębiorstwami, podmiotami gospodarczymi, a także z otoczeniem społeczno-gospodarczym Stalowej Woli. Nasza Uczelnia funkcjonowała początkowo jako punkt konsultacyjny, następnie od 1998 roku jako Zamiejscowy Ośrodek Dydaktyczny, a od 2016 roku jako Wydział Mechaniczno-Technologiczny Politechniki Rzeszowskiej w Stalowej Woli.

Przyszłość Wydziału jest zależna od wielu czynników wewnętrznych i zewnętrznych. Wiedza o mocnych i słabych stronach Wydziału pozwala na sformułowanie potencjal-

nych zagrożeń oraz szans rozwoju wynikających z otoczenia w jakim funkcjonuje. Dotychczasowe doświadczenia Wydziału pozwoliły na utworzenie dokumentu: „Strategia Rozwoju Wydziału Mechaniczno-Technologicznego”. Przedstawione w nim cele wydziałowe są wspólne z celami Strategii Rozwoju Politechniki Rzeszowskiej im. Ignacego Łukasiewicza.

Wydział Mechaniczno-Technologiczny obecnie prowadzi kształcenie kadr inżynierskich na dwóch poziomach: inżynierskim i magisterskim. Utworzono także studia podyplomowe dla potrzeb lokalnego przemysłu. Prowadzone są badania naukowe w ramach prac doktorskich ściśle powiązanych z aktualną problematyką przemysłową. Realizowane są także inne prace naukowo-badawcze i badawczo-rozwojowe dla potrzeb lokalnej gospodarki. Rozwijając obszary naszej działalności wspieramy się również sugestiami wychodzącymi z potrzeb regionu. Dzięki tej współpracy rozwinęliśmy kierunki i specjalności kształcenia, utworzyliśmy nowoczesne stano-

wiska i pracownie naukowe, laboratoria wyposażyliśmy w nowoczesne urządzenia i aparaturę naukowo-badawczą.

Obecna sytuacja gospodarcza kraju i regionu, zachodzące przemiany technologiczne oraz wyzwania przemysłu 4.0 przyczyniają się do konieczności przewidywania dalszych kierunków rozwoju. Wychodząc naprzeciw tym wyzwaniom na Wydziale Mechaniczno-Technologicznym prowadzone są działania mające na celu rozszerzenie i doskonalenie oferty kształcenia, nauki i badań.

W związku z potrzebą dalszego rozwoju i przewidywania kierunków zmian, zespół pracowników Wydziału, zaangażowanych w pracę dydaktyczną, naukową i organizacyjną, opracował „Strategię Rozwoju Wydziału Mechaniczno-Technologicznego”.

W przedmiotowej strategii pragnę zwrócić uwagę na opracowania dotyczące wartości, misji, strategii oraz działań rozwojowych Wydziału. Wydział Mechaniczno-Technologiczny nadal będzie rozwijać relacje z interesariuszami otoczenia społeczno-gospodarczego. Widzimy swoją rolę w oddziaływaniu na procesy społeczno-gospodarcze stąd też, prowadzone będą działania zmierzające do wzmacniania roli opiniotwórczej i społecznej

Wydziału w obszarach lokalnym, regionalnym, a także krajowym i zagranicznym. Wydział będzie kontynuował i pogłębiał współpracę z przemysłem, a poprzez to doskonalił kształcenie kadr inżynierskich i naukowych. Będzie tworzyć nowe stanowiska i pracownie naukowe, rozwijać i dostosowywać istniejące laboratoria do potrzeb otoczenia społeczno-gospodarczego.

Dzięki strategii pracownicy Wydziału Mechaniczno-Technologicznego będą rozwiązywali konieczne i trudne wyzwania związane z jego funkcjonowaniem. Strategia umożliwi realizację i prowadzenie działań wyprzedzających, które przyczynią się do unowocześnienia jednostki, tworząc atmosferę przyjazną dla lokalnego środowiska akademickiego i otoczenia społeczno-gospodarczego.

dr hab. inż. Andrzej Trytek, prof. PRz
Dziekan Wydziału Mechaniczno-
Technologicznego

2. Informacje o wydziale

2.1. Historia wydziału

Wydział Mechaniczno-Technologiczny jest jednostką organizacyjną Politechniki Rzeszowskiej. W październiku 1965 roku rozpoczął działalność Punkt Konsultacyjny Rzeszowskiej WSI w Stalowej Woli, w ramach którego prowadzono studia niestacjonarne. Zajęcia w Punkcie Konsultacyjnym WSI w Stalowej Woli odbywały się w budynku miejscowego Technikum Mechanicznego. Podczas inauguracji roku akademickiego 1969/70 immatrykulowano 62 studentów, a pierwszym 25 absolwentom wręczono dyplomy inżynierskie.

W 1975 r w Stalowej Woli otwarto studium podyplomowe. W ramach współpracy z regionem, realizowanej przez Politechnikę Rzeszowską, podjęto badania dotyczące niezawodności eksploatacji oraz konstrukcji silników asynchronicznych małej i dużej mocy dla Elektrowni Stalowa Wola.

W 1998 roku – na podstawie porozumienia zawartego pomiędzy Miastem Stalowa Wola a Politechniką Rzeszowską - został utworzony Zamiejscowy Ośrodek Dydaktyczny Wydziału

Budowy Maszyn i Lotnictwa Politechniki Rzeszowskiej im. Ignacego Łukasiewicza w Stalowej Woli. Jego następstwem było uruchomienie w roku akademickim 1998/99 dziennych studiów magisterskich na kierunku mechanika i budowa maszyn - specjalność organizacja i zarządzanie w przemyśle. Zajęcia prowadzone były w budynku przy ulicy Hutniczej 12.

Od 2012 roku, dzięki zaangażowaniu władz Stalowej Woli, proces dydaktyczny realizowany jest w nowo wybudowanym budynku, przy ulicy Kwiatkowskiego 4.

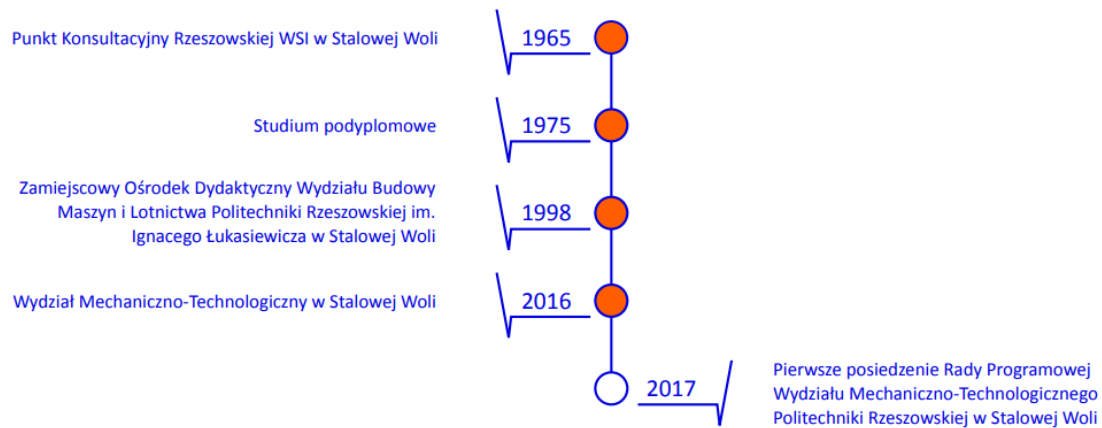
W dniu 15 grudnia 2016 roku Senat Politechniki Rzeszowskiej podjął uchwałę o utworzeniu Wydziału Mechaniczno-Technologicznego w Stalowej Woli. Rozpoczęto kształcenie studentów na studiach o profilu praktycznym na dwóch kierunkach - mechanika i budowa maszyn oraz zarządzanie i inżynieria produkcji.

Dnia 8 lutego 2017 roku odbyło się pierwsze posiedzenie Rady Programowej Wydziału Mechaniczno-Technologicznego Politechniki

Rzeszowskiej w Stalowej Woli, której głównym zadaniem jest rozwijanie współpracy środowiska naukowego Wydziału z otoczeniem społeczno-gospodarczym. W dniu 15 marca 2017 roku nastąpiło uroczyste podpisanie umowy o objęcie przez Politechnikę Rzeszowską patronatem honorowym klas o profilach: technik mechatronik, technik pojazdów samochodowych w Centrum Edukacji

Zawodowej w Stalowej Woli. Opiekę patronacką sprawuje Wydział Mechaniczno-Technologiczny.

Aktualnie na Wydziale w Stalowej Woli prowadzone są studia stacjonarne i niestacjonarne.



2.2. Jednostki organizacyjne wydziału

Organizacja Wydziału jest zgodna z uczelnianym schematem organizacyjnym (<https://bip.prz.edu.pl/struktura-organizacyjna/schemat-struktury-organizacyjnej>).

Jednostkami organizacyjnymi Wydziału Mechaniczno-Technologicznego Politechniki Rzeszowskiej w Stalowej Woli są:

- Zakład Zintegrowanych Systemów Projektowania i Tribologii,
- Zakład Wytwarzania Komponentów i Organizacji Produkcji,

- Zakład Informatyzacji i Robotyzacji Procesów Przemysłowych,
- Wydziałowe Laboratorium Naukowo-Badawcze,
- Dziekanat.

W ramach Wydziału funkcjonuje czytelnia z księgozbiorem aktualizowanym na potrzeby prowadzonych kierunków studiów i działalności naukowo-badawczej.

2.3. Wyzwania rozwojowe oraz rola wydziału

Wydział Mechaniczno-Technologiczny jest stosunkowo nową i rozwijającą się jednostką Politechniki Rzeszowskiej, pełniącą rolę ważnego ośrodka akademickiego, kształcącego kadry inżynierskie dla potrzeb gospodarki regionu. Sprzyja temu położenie siedziby Wydziału w sąsiedztwie Stalowowolskiej Strefy Przemysłowej.

Wydział Mechaniczno-Technologiczny mieści się w budynku wybudowanym w ramach programu finansowanego z UE pt. „Stworzenie kompleksowej bazy naukowo-dydaktycznej i socjalnej dla uczelni wyższych w Stalowej Woli jako ośrodka intensyfikacji rozwoju gospodarczego i społecznego Polski Wschodniej”. Wydział od momentu powstania stale rozbudowuje swoją bazę naukowo-dydaktyczną, podnosząc jakość kształcenia i badań naukowych. Rozwija również współpracę z przedsiębiorstwami, stając się głównym ośrodkiem akademickim w regionie.

Wydział Mechaniczno-Technologiczny podejmuje szereg działań mających na celu wzmocnienie oddziaływania jako ośrodka naukowo-badawczego w szeroko rozumianym regionie z racji położenia na styku trzech województw:

podkarpackiego, lubelskiego i świętokrzyskiego.

Wydział dysponuje również możliwością korzystania ze specjalistycznego Laboratorium Międzyuczelnianego, którego jest operatorem.

Łącznikiem pomiędzy Wydziałem a szeroko rozumianymi środowiskami przemysłowymi i społecznymi jest Rada Programowa.

Wydział musi mierzyć się z licznymi wyzwaniami, z których najważniejsze to:

1. Zmiany na rynku pracy wymuszają konieczność stałej modyfikacji oferty kształcenia na studiach I i II stopnia oraz studiach podyplomowych. Konieczne jest też stałe monitorowanie w ramach powstałej Rady Programowej kompetencji oczekiwanych przez pracodawców oraz modernizacja programów studiów, a także oferowanie nowych kierunków studiów podyplomowych, kursów i szkoleń.
2. Zmiany demograficzne oraz migracje kandydatów na studia wymuszają stałe podnoszenie jakości świadczonych usług i utrzymywanie wysokiego poziomu kształcenia i badań naukowych.

3. Zmiany demograficzne mobilizują również do aktywnego i innowacyjnego promowania kształcenia technicznego wśród młodzieży szkół średnich oraz tworzenia atrakcyjnego do studiowania miejsca, do którego chętnie będą zgłaszali się studenci i uczestnicy studiów podyplomowych oraz szkoleń i kursów.
4. Wzmacnianie relacji z otoczeniem społeczno-gospodarczym poprzez prowadzenie aktywnej współpracy zarówno w zakresie modernizacji kierunków studiów, jak również realizacji oraz komercjalizacji wyników badań.
5. Rozwijanie współpracy z otoczeniem poprzez prowadzenie bardzo rozbudowanego kształcenia praktycznego corocznych praktyk zawodowych, realizowanych we wiodących przedsiębiorstwach przemysłu obronnego, motoryzacyjnego i odlewniczego.
6. Dbłość o dywersyfikację źródeł finansowania działalności naukowo-badawczej, a także doskonalenie umiejętności pozyskiwania funduszy i komercjalizacji wyników badań.
7. Intensyfikacja współpracy międzynarodowej w ramach prowadzonych projektów badawczych, publikowania wyników badań w międzynarodowych czasopismach,

a także podnoszenia mobilności pracowników oraz studentów, by możliwe było pełne wykorzystanie możliwości rozwoju ich kompetencji poprzez udział w wymianie międzynarodowej i współpracę z zagranicznymi ośrodkami.

8. Konieczność stałego rozwoju kadry w obszarze pracy naukowej i podnoszenie jakości dorobku naukowego, a także doskonalenie umiejętności niezbędnych do utrzymania wysokiego poziomu usług edukacyjnych.

3. Wartości, misja, wizja i struktura strategii

3.1. Wartości

Działalność Wydziału będzie się opierać się wartościach, które determinują nasze cele i metody działania. Są nimi:

- wiedza,
- profesjonalizm,
- innowacyjność,
- jakość,
- sprawność,
- szacunek,
- dostępność,
- współpraca,
- kompetencje społeczne,
- kompetencje inżynierskie,
- zrównoważony rozwój,
- rozwój kraju, regionu i miasta.

3.2. Misja

Wydział Mechaniczno-Technologiczny Politechniki Rzeszowskiej jest ośrodkiem akademickim prowadzącym kształcenie i badania naukowe na światowym poziomie z uwzględnieniem potrzeb otoczenia gospodarczego i społecznego. Zapewnia studentom i pracownikom przyjazną atmosferę pracy i rozwoju, a także nowoczesną infrastrukturę dydaktyczną oraz naukowo-badawczą. Swoje kie-

runki badań oraz kierunki kształcenia dostosowuje do zapotrzebowania otoczenia oraz rynku pracy poprzez rozwijanie kompetencji społecznych i inżynierskich.

Są to przede wszystkim kierunki związane z mechaniką i opracowaniami technologicznymi, uwzględniające potrzeby przemysłu cywilnego i obronnego.

3.3. Wizja

Wydział Mechaniczno-Technologiczny Politechniki Rzeszowskiej będzie realizować efektywną współpracę w zakresie rozwoju i edukacji technicznej z przedsiębiorstwami i instytucjami sektora publicznego, w celu doskonalenia programów nauczania i dostosowania ich do aktualnych tendencji rynkowych w ramach powołanej Rady Programowej oraz będzie dążyć do miana najlepszego ośrodka akademickiego, rozpoznawalnego w regionie, kraju i poza jego granicami.

Wydział Mechaniczno-Technologiczny Politechniki Rzeszowskiej w Stalowej Woli realizował będzie politykę zrównoważonego rozwoju społeczno-gospodarczego w regionie północnym województwa podkarpackiego oraz stykających się z tym regionem województwami lubelskim i świętokrzyskim. Realizacja tego zadania będzie opierać się na organizowaniu na Wydziale spotkań, eventów, konferencji oraz innych wydarzeń o charakterze gospodarczym lub społecznym, we współpracy z instytucjami samorządowymi,

organizacjami non profit, instytucjami otoczenia biznesu oraz firmami i przedsiębiorstwami regionu.

Wydział Mechaniczno-Technologiczny będzie zwiększał potencjał dydaktyczny, rozbudowując infrastrukturę i doposażając istniejące pracownie o nowe urządzenia, oprogramowanie komputerowe i pomoce dydaktyczne.

Kształcenie praktyczne będzie realizowane we współpracy z istniejącymi czołowymi przedsiębiorstwami przemysłu obronnego i cywilnego szeroko pojętego regionu.

Wiodącą dyscypliną naukową na wydziale jest inżynieria mechaniczna. Wydział będzie również rozwijał dyscypliny naukowe z uwzględnieniem potrzeb otoczenia, współpracując z odpowiednimi Radami Dyscyplin.

Wydział Mechaniczno-Technologiczny będzie sprawnie zarządzany, doskonaląc sposób funkcjonowania, finansowany w sposób zrównoważony w stosunku do potrzeb.

Wydział Mechaniczno-Technologiczny będzie atrakcyjnym miejscem pracy i studiowania.

3.4. Strategia

Strategia jest opracowywana na podstawie:

- 1) analizy otoczenia (w zakresie potrzeb i oczekiwań),
- 2) analizy wewnętrznej (w zakresie oceny możliwości dydaktycznych, naukowych i organizacyjno-finansowych),
- 3) prognozowanych możliwości rozwojowych.

Cele i strategia Wydziału są spójne z celami i strategią Uczelni. Są one opracowywane z opcją korekt i aktualizacji odpowiednio do wymagań rynkowych oraz uzyskiwanych wyników dydaktycznych, naukowych i organizacyjnych.

Wizja rozwoju Wydziału Mechaniczno-Technologicznego będzie realizowana przez Strategię Rozwoju Wydziału na lata 2021-2028.

Wdrażanie strategii będzie się odbywało za pomocą następujących programów rozwojowych:

PR.1. Rozwój kierunków kształcenia akademickiego o profilu praktycznym.

PR.2. Rozwój infrastruktury naukowo-badawczej i dydaktycznej.

PR.3. Rozwój współpracy z otoczeniem.

PR.4. Zrównoważone zarządzanie finansami Wydziału.

PR.5. Wizerunek Wydziału.



4. Programy rozwojowe wydziału

PR.1. Rozwój kształcenia akademickiego o profilu praktycznym

Na Wydziale Mechaniczno-Technologicznym Politechniki Rzeszowskiej w Stalowej Woli obowiązuje system zapewniania jakości kształcenia, w ramach którego wspierane i monitorowane są działania na rzecz systematycznego podnoszenia jakości kształcenia (Wydziałowa Komisja ds. Zapewniania Jakości Kształcenia, Polityka Jakości, Księga Jakości).

W ramach programu **PR.1. Rozwój kształcenia akademickiego o profilu praktycznym** zapewniony zostanie jak najwyższy poziom kształcenia akademickiego.

W związku z pandemią Wydział stosuje rozwiązania informatyczne, organizacyjne i dydaktyczne, podnoszące bezpieczeństwo i komfort studiowania. Uruchomiono system kształcenia mieszanego (tzw. hybrydowego).

Wydział oferuje nowe, atrakcyjne ścieżki kształcenia, rozwija ofertę dodatkowych, praktycznych kursów i szkoleń dla studentów. Infrastruktura Wydziału dostosowana jest dla osób niepełnosprawnych. Istnieje możliwość skorzystania przez studentów z Indywidualnej Organizacji Studiów (IOS).

Cele programu

CPR.1.1. Zapewnienie najwyższej jakości efektywnego, praktycznego kształcenia.

CPR.1.2. Przygotowanie przyszłej kadry inżynierskiej do zmieniających się warunków i potrzeb cywilnego i obronnego rynku pracy.

CPR.1.3. Doskonalenie kompetencji dydaktycznych pracowników.

CPR.1.4. Rozwój oferty usług szkoleniowo-edukacyjnych dedykowanych lokalnym potrzebom rynku cywilnego i obronnego.

PR.2. Rozwój infrastruktury naukowo-badawczej i dydaktycznej

Wydział Mechaniczno-Technologiczny jest operatorem Laboratorium Międzyuczelnianego, wyposażonego w nowoczesne urządzenia i aparaturę na światowym poziomie.

Program **PR.2. Rozwój infrastruktury naukowo-badawczej i dydaktycznej** jest ukierunkowany na zwiększenie komercjalizacji badań stosowanych, współpracę z podmiotami gospodarczymi oraz podniesienie jakości kształcenia. Bogata infrastruktura dydaktyczna

umożliwia prowadzenie zajęć zarówno w sposób stacjonarny, zdalny jak i hybrydowy. Nowoczesne wyposażenie laboratoriów daje możliwość atrakcyjnego kształcenia i może być wyróżnikiem na rynku usług edukacyjno-szkoleniowych. Realizacja programu zapewni również utrzymanie właściwego stanu infrastruktury poprzez racjonalne jej wykorzystanie oraz okresowe serwisowanie.

Cele programu

- CPR.2.1. Określenie potrzeb w zakresie rozwoju infrastruktury badawczej i dydaktycznej.
- CPR.2.2. Pozyskiwanie środków i realizacja planów rozwoju infrastruktury badawczej i dydaktycznej.
- CPR.2.3. Racjonalizacja wykorzystania posiadanej infrastruktury badawczej i dydaktycznej.

PR.3. Rozwój współpracy z otoczeniem

Doskonalenie programów studiów na Wydziale jest w dużej mierze realizowane poprzez konsultowanie ich z otoczeniem gospodarczym.

Cyklicznie odbywają się posiedzenia Rady Programowej Wydziału, która jest ciałem doradczym, wspierającym jego działalność. Zasadniczym celem programu **PR.3. Rozwój współpracy z otoczeniem** jest powiązanie środowiska naukowego z władzami powiatu, miasta oraz firmami działającymi na rynku, zbudowanie platformy dyskusyjnej dla propagowania innowacyjnego dorobku naukowego

oraz dostosowywanie procesów dydaktycznych dla potrzeb pracodawców. Wzajemna współpraca w ramach zawartych umów to m.in.: udział w projektach badawczo-rozwojowych, organizacja szkoleń, praktyk i staży studenckich, kształcenie wysoko wykwalifikowanych absolwentów, współdziałanie we wzajemnym promowaniu przedsięwzięć i wyników prac w krajowych i zagranicznych środowiskach przemysłowych oraz naukowo-badawczych.

Na Wydziale będą się odbywać seminaria prowadzone przez przedstawicieli zaproszonych firm, organizacji, pracowników naukowych.

Cele programu

- CPR.3.1. Analiza oczekiwań studentów, podmiotów gospodarczych i rynku pracy w aspekcie przygotowania absolwentów.
- CPR.3.2. Współpraca z przedstawicielami biznesu, samorządu i nauki w zakresie dostosowania kierunków studiów do potrzeb lokalnego rynku pracy.
- CPR.3.3. Udział w projektach partnerskich.

PR.4. Zrównoważone zarządzanie finansami Wydziału

Podstawę stabilnego funkcjonowania Wydziału oraz jego dynamicznego rozwoju stanowią zasoby finansowe.

Mając na uwadze fakt, że polityka finansowa warunkuje rozwój i pozycję Wydziału, uruchomiono program rozwojowy **PR.4. Zrównoważone zarządzanie finansami Wydziału**.

Program ten będzie pomocny w skutecznym monitorowaniu sytuacji finansowej i optymalizacji wykorzystania środków, jakimi dysponuje Wydział.

W wyniku realizacji tego programu Wydział powinien stworzyć stabilne warunki do właściwego rozwoju w ramach realizowanej Strategii.

Cele programu

CPR.4.1. Racjonalne zarządzanie finansami w zakresie utrzymania potencjału badawczego Wydziału.

CPR.4.2. Monitorowanie sytuacji finansowej Wydziału i jego jednostek organizacyjnych.

CPR.4.3. Doskonalenie metod optymalizacji wykorzystania środków finansowych Wydziału i jednostek organizacyjnych

PR.5. Wizerunek Wydziału

Budowanie wizerunku Wydziału jest zadaniem niezwykle istotnym, ale i trudnym. Wynika to z jego krótkiej historii i lokalizacji. Ambitne wyzwania, które stoją przed Wydziałem, muszą opierać się o dwa kierunki działania realizowane jednocześnie:

- dbałość o rosnące znaczenie edukacji technicznej, realizowanej na WMT jako ośrodka nowoczesnego i otwartego na kształcenie przyszłych kadr,
- wzmocnienie przekonania o efektywnej i wysokiej jakości kształcenia, tożsamej z innymi wydziałami macierzystymi Politechniki Rzeszowskiej.

Program **PR.5. Wizerunek Wydziału** obejmuje działania skierowane do studentów, ka-

Cele programu

CPR.5.1. Popularyzacja Wydziału oraz zapewnienie spójnego wizerunku.

CPR.5.2. Promocja Wydziału poprzez skuteczne akcje reklamowe, skierowane do potencjalnych kandydatów.

CPR.5.3. Działania pro studenckie, zapewniające integrację społeczności akademickiej.

CPR.5.4. Utrzymywanie kontaktów z absolwentami Wydziału.

CPR.5.5. Prezentowanie osiągnięć Wydziału w środkach masowego przekazu.

CPR.5.6. Dbłość o środowisko pracy na Wydziale.

dry naukowo-dydaktycznej oraz interesariuszy zewnętrznych, władz samorządowych i politycznych, których poparcie jest bardzo ważnym i silnym impulsem rozwoju.

W działaniach będą wykorzystywane różnorodne narzędzia promocji tradycyjnej i wirtualnej, bezpośrednie spotkania, organizacje eventów, konferencji oraz kontakty z różnorodnym otoczeniem.

Efektom programu powinno być silne i długofalowe wzmocnienie wizerunku Wydziału, jako profesjonalnego, nowoczesnego i przyjaznego ośrodka akademickiego, otwartego na szeroką współpracę z wieloma interesariuszami.

5. System wdrażania strategii

5.1. Struktura organizacyjna i odpowiedzialność

Na potrzeby strategii powołano strukturę organizacyjną obejmującą następujące role:

- przewodniczący rady portfela strategicznych programów rozwojowych,
- rada portfela strategicznych programów rozwojowych,
- właściciel programu,
- kierownik programu,
- zespół programu,
- lider projektu,
- zespół projektu,
- zespół ds. monitoringu strategii.

Przewodniczący rady portfela strategicznych programów rozwojowych to osoba odpowiedzialna za wdrożenie strategii oraz osiągnięcie przyjętych celów strategicznych. Rolę tę pełni dziekan Wydziału Zarządzania.

Rada portfela strategicznych programów rozwojowych to grupa osób, którą tworzą wszyscy właściciele strategicznych programów rozwojowych. Rada portfela zatwierdza cele strategiczne oraz podejmuje decyzje odnośnie do uruchomienia, modyfikacji oraz wygaszenia programów rozwojowych.

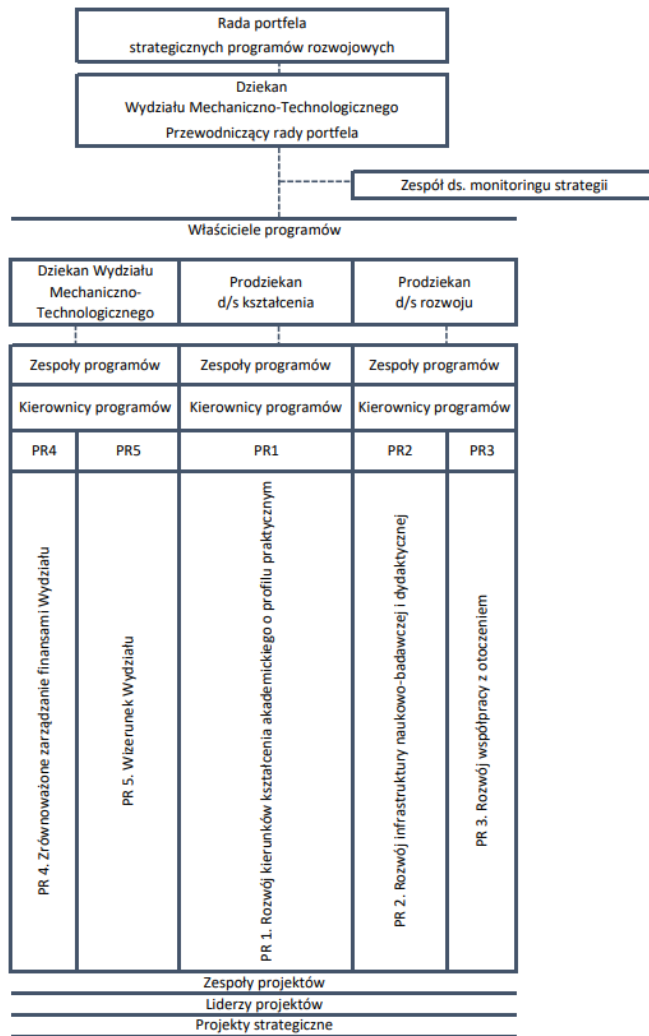
Właściciel programu to osoba na stanowisku kierowniczym – dziekan, prodziekan, przewodniczący rady dyscypliny, kierownik centrum. Właściciel programu podejmuje decyzje strategiczne dotyczące programu, w szczególności jego celów operacyjnych oraz uruchomienia, modyfikacji lub wygaszenia projektów realizowanych w ramach programu. **Kierownik programu** to osoba odpowiedzialna operacyjnie za realizację strategicznego programu rozwojowego. W szczególności nadzoruje przebieg poszczególnych projektów oraz zatwierdza wypracowane w ich wyniku produkty. Raportuje także przebieg projektów wchodzących w skład programu oraz poziom realizacji celów strategicznych. **Zespół programu** to grupa osób powołanych do obsługi realizacji strategicznego programu rozwojowego. Wspomaga on prace kierownika programu, wykonując prace administracyjne oraz merytoryczne, a także prowadząc systematyczny pomiar wskaźników realizacji celów.

Lider projektu to osoba odpowiedzialna operacyjnie za realizację projektu. Koordynuje prace zespołu projektu oraz nadzoruje przebieg zadań w projekcie. Raportuje także przebieg projektu oraz poziom realizacji produktu projektu.

Zespół projektu to grupa osób powołanych do realizacji projektu. Realizuje zadania administracyjne oraz merytoryczne w ramach projektu, a także raportuje stopień ich realizacji oraz poziom realizacji produktu projektu.

Zespół ds. monitoringu strategii to grupa osób odpowiedzialnych za zbieranie informacji na temat realizacji strategicznych programów rozwojowych oraz wchodzących w ich skład projektów, a także wskaźników realizacji celów.

Szczegółowe zasady realizacji poszczególnych ról zawiera metodyka zarządzania realizacją strategii. Dalej określono założenia struktury organizacyjnej, w ramach której będzie następować wdrożenie strategii.



Struktura organizacyjna wdrażania strategii na Wydziale Mechaniczno-Technologicznym

5.2. Dokumenty zarządcze

Do zarządzania wdrożeniem strategii zostanie wykorzystana dokumentacja systemowa, obejmująca następujący typ dokumentu:

- Karta programu.

Karta programu to dokument zawierający podstawowe informacje organizacyjne, planistyczne i sprawozdawcze na temat danego programu rozwojowego.

5.3. Metodyka zarządzania realizacją strategii

W celu prawidłowej realizacji strategii stosuje się dedykowaną metodykę, obejmującą zasady realizacji ról w strukturze organizacyjnej, powołanej na potrzeby wdrożenia strategii, a

także wzory dokumentów oraz zasady ich stosowania. Metodyka opiera się na założeniach zintegrowanego podejścia procesowo-projektowego.